

Projekt

**UCHWAŁA NR LXV/.../24
RADY GMINY SĘDZIEJOWICE**

z dnia 25 marca 2024 r.

**w sprawie miejscowego planu zagospodarowania przestrzennego terenów położonych we wsi Bilew,
gmina Sędziejowice**

Na podstawie art. 18 ust. 2 pkt 5 ustawy z dnia 8 marca 1990 r. o samorządzie gminnym (Dz. U. z 2023 r. poz. 40; zm.: Dz. U. z 2023 r. poz. 572, poz. 1463 i poz. 1688.) oraz art. 20 ust. 1 ustawy z dnia 27 marca 2003 r. o planowaniu i zagospodarowaniu przestrzennym (Dz. U. z 2023 r. poz. 977; zm.: Dz. U. z 2023 r. poz. 1506, poz. 1597, poz.1688, poz. 1890, poz. 2029 i poz. 2739), w związku z art. 67 ust. 3 ustawy z dnia 7 lipca 2023 r. o zmianie ustawy o planowaniu i zagospodarowaniu przestrzennym oraz niektórych innych ustaw (Dz. U. z 2023 r. poz. 1688), uchwala się, co następuje:

§ 1. 1. Uchwala się miejscowy plan zagospodarowania przestrzennego terenów położonych we wsi Bilew, gmina Sędziejowice, zwany dalej „planem”, po stwierdzeniu, że nie narusza on ustaleń „Studium uwarunkowań i kierunków zagospodarowania przestrzennego gminy Sędziejowice”, uchwalonego Uchwałą Nr V/40/19 Rady Gminy Sędziejowice z dnia 28 lutego 2019 r. ze zmianami.

2. Granicę obszaru objętego planem miejscowym określa rysunek planu.

3. Integralnymi częściami uchwały są:

- 1) rysunek planu, zatytułowany „Miejscowy plan zagospodarowania przestrzennego terenów położonych we wsi Bilew, gmina Sędziejowice” wraz z wyrysem ze Studium uwarunkowań i kierunków zagospodarowania przestrzennego gminy Sędziejowice – w skali 1:1000 – załącznik nr 1;
- 2) rozstrzygnięcie Rady Gminy Sędziejowice w sprawie rozpatrzenia uwag wniesionych do projektu miejscowego planu zagospodarowania przestrzennego wyłożonego do publicznego wglądu, stanowiące załącznik nr 2;
- 3) rozstrzygnięcie Rady Gminy Sędziejowice o sposobie realizacji zapisanych w planie inwestycji z zakresu infrastruktury technicznej, które należą do zadań własnych gminy, oraz zasadach ich finansowania, stanowiące załącznik nr 3.
- 4) dane przestrzenne w postaci dokumentu elektronicznego GML – załącznik nr 4.

**Rozdział 1.
Przepisy ogólne**

§ 2. Ilekroć w dalszych przepisach niniejszej uchwały jest mowa o:

- 1) budynku garażowo-gospodarczym – należy przez to rozumieć budynek garażowy, gospodarczy lub garażowo-gospodarczy, związany z funkcją terenu;
- 2) nieprzekraczalnej linii zabudowy – należy przez to rozumieć linię określoną rysunkiem planu, wyznaczającą najbliższe usytuowanie budynku i wiaty oraz urządzeń fotowoltaicznych względem linii rozgraniczającej tereny o różnym przeznaczeniu lub różnych zasadach zagospodarowania;
- 3) powierzchni zabudowy – należy przez to rozumieć, wyrażony w procentach, wskaźnik powierzchni zabudowy rozumiany jako stosunek powierzchni zabudowanej budynkami i wiatami oraz urządzeniami fotowoltaicznymi do powierzchni działki budowlanej;
- 4) terenie – należy przez to rozumieć obszar o określonym przeznaczeniu i zasadach zagospodarowania, wyznaczony na rysunku planu liniami rozgraniczającymi;
- 5) zieleni izolacyjnej – należy przez to rozumieć drzewa i krzewy liściaste i iglaste posadzone w zwartym szpalerze.

§ 3. 1. Następujące oznaczenia graficzne na rysunku planu są obowiązującymi ustaleniami planu:

- 1) granica obszaru objętego planem;

- 2) linie rozgraniczające tereny o różnym przeznaczeniu lub różnych zasadach zagospodarowania;
- 3) przeznaczenie terenu oznaczone symbolem literowym;
- 4) nieprzekraczalne linie zabudowy;
- 5) zieleń izolacyjna;
- 6) granica strefy ochronnej elektrowni słonecznej.

2. Pozostałe oznaczenia graficzne na rysunku planu mają charakter informacyjny.

§ 4. Ustala się następujące przeznaczenie terenów:

- 1) teren produkcji oznaczony symbolem P;
- 2) tereny dróg dojazdowych oznaczone symbolami 1KDD, 2KDD.

§ 5. W zakresie zasad ochrony i kształtowania ładu przestrzennego:

- 1) ustala się lokalizację zabudowy zgodnie z przepisami odrębnymi oraz wyznaczonymi na rysunku planu nieprzekraczalnymi liniami zabudowy, przy czym:
 - a) okap, gzyms, balkon, zadaszenia nad wejściami, schody zewnętrzne, pochylnia lub rampa nie może przekroczyć wyznaczonej linii zabudowy w kierunku linii rozgraniczającej o więcej niż 1,5 m,
 - b) dopuszcza się lokalizację urządzeń infrastruktury technicznej, w tym stacji transformatorowych i gazowych, przed wyznaczonymi liniami zabudowy;
- 2) dopuszcza się lokalizację obiektów budowlanych w odległości 1,5 m od granicy z działkami sąsiednimi lub bezpośrednio przy tej granicy zgodnie z przepisami odrębnymi;
- 3) dopuszcza się realizację zabudowy na istniejących działkach niespełniających parametrów działki budowlanej określonej w ustaleniach szczegółowych dla poszczególnych terenów wyłącznie w przypadku, gdy istniejąca działka posiada dostęp do drogi publicznej w rozumieniu przepisów odrębnych.

§ 6. W zakresie zasad ochrony środowiska, przyrody i krajobrazu ustala się:

- 1) zakaz lokalizowania przedsięwzięć mogących znacząco oddziaływać na środowisko określonych w przepisach odrębnych związanych ze zbieraniem, przetwarzaniem, przechowywaniem, odzyskiem lub unieszkodliwianiem odpadów;
- 2) w zakresie ochrony gruntów i wód:
 - a) zakaz magazynowania materiałów mogących powodować zanieczyszczenie środowiska w miejscach nieizolowanych od powierzchni terenu,
 - b) nakaz podczyszczania, odtłuszczenia, neutralizowania ścieków przemysłowych wytwarzanych w procesie produkcyjnym przed odprowadzeniem tych ścieków do systemu oczyszczania, z dopuszczeniem tymczasowego gromadzenia ścieków w szczelnych zbiornikach bezodpływowych, zgodnie z przepisami odrębnymi,
 - c) nakaz wykonania zabezpieczenia przed przenikaniem ścieków i innych zanieczyszczeń do ziemi i wód zgodnie z przepisami odrębnymi;
- 3) w zakresie gospodarowania odpadami – nakaz zagospodarowania odpadów zgodnie z regulaminem utrzymania porządku i czystości w gminie oraz przepisami odrębnymi.

§ 7. Nie określa się zasad kształtowania krajobrazu.

§ 8. Nie określa się zasad ochrony dziedzictwa kulturowego i zabytków, w tym krajobrazów kulturowych, oraz dóbr kultury współczesnej.

§ 9. Nie określa się wymagań wynikających z potrzeby kształtowania przestrzeni publicznych.

§ 10. W zakresie granic i sposobów zagospodarowania terenów lub obiektów podlegających ochronie na podstawie odrębnych przepisów, terenów górniczych, obszarów szczególnego zagrożenia powodzią, obszarów osuwania się mas ziemnych, krajobrazów priorytetowych określonych w audycie krajobrazowym oraz planach zagospodarowania przestrzennego województwa, ustala się nakaz uwzględnienia ograniczeń w zagospodarowaniu terenów określonych w przepisach odrębnych, wynikających z położenia obszaru objętego planem w zasięgu części 2 powierzchni podejścia 1:50 dla lotniska wojskowego Łask.

§ 11. W zakresie szczegółowych zasad i warunków scalania i podziału nieruchomości ustala się:

- 1) brak obowiązku scaleń i podziału nieruchomości na obszarze objętym planem;
- 2) możliwość dokonania scalania i podziału nieruchomości zgodnie z przepisami odrębnymi, przy czym:
 - a) wydzielona działka musi posiadać dostęp do drogi publicznej w rozumieniu przepisów odrębnych, oraz możliwość obsługi infrastrukturą techniczną na warunkach określonych niniejszym planem,
 - b) parametry działki nie mogą być mniejsze niż określone w ustaleniach szczegółowych dla poszczególnych terenów.

§ 12. W zakresie szczególnych warunków zagospodarowania terenu oraz ograniczeń w ich użytkowaniu, w tym zakazu zabudowy, ustala się strefy ochronne elektrowni słonecznych, w których obowiązuje nakaz zachowania dopuszczalnych poziomów pól elektromagnetycznych określonych w przepisach odrębnych.

§ 13. W zakresie zasad modernizacji, rozbudowy i budowy systemów komunikacji i infrastruktury technicznej ustala się:

- 1) w zakresie komunikacji:
 - a) obsługę komunikacyjną terenów objętych planem poprzez układ przyległej drogi powiatowej nr 2300E oraz dróg dojazdowych powiązanych z zewnętrznym układem komunikacyjnym,
 - b) parametry drogi dojazdowej, oznaczonej symbolem 1KDD:
 - szerokość w liniach rozgraniczających – od 5 do 16 m, zgodnie z rysunkiem planu,
 - szerokość jezdni – od 3,0 do 6,0 m,
 - dopuszczenie lokalizacji dróg dla pieszych, dróg dla pieszych i rowerów lub dróg dla rowerów,
 - dopuszczenie lokalizacji sieci i urządzeń infrastruktury technicznej,
 - c) parametry drogi dojazdowej, oznaczonej symbolem 2KDD:
 - szerokość w liniach rozgraniczających – od 12 do 32 m, zgodnie z rysunkiem planu
 - szerokość jezdni – od 5,0 do 6,0 m,
 - dopuszczenie lokalizacji dróg dla pieszych, dróg dla pieszych i rowerów lub dróg dla rowerów,
 - dopuszczenie lokalizacji sieci i urządzeń infrastruktury technicznej,
 - d) minimalną liczbę miejsc do parkowania zlokalizowanych w obrębie działki budowlanej – 1 stanowisko postojowe na każdych 10 zatrudnionych,
 - e) nakaz wyznaczenia odpowiedniej liczby miejsc do parkowania dla pojazdów zaopatrzonych w kartę parkingową zgodnie z przepisami odrębnymi;
- 2) w zakresie zaopatrzenia w wodę:
 - a) zaopatrzenie w wodę z sieci wodociągowej lub indywidualnych ujęć wód podziemnych,
 - b) dopuszczenie zachowania istniejącej sieci wodociągowej, z możliwością jej przebudowy oraz rozbudowy,
 - c) zapewnienie wody dla celów przeciwpożarowych;
- 3) w zakresie odprowadzenia ścieków:
 - a) docelowe odprowadzanie ścieków do kanalizacji sanitarnej,
 - b) do czasu budowy kanalizacji sanitarnej dopuszcza się odprowadzanie ścieków do szczelnych zbiorników bezodpływowych lub indywidualnych oczyszczalni ścieków,
 - c) podczyszczanie ścieków przemysłowych przed ich wprowadzeniem do kanalizacji sanitarnej,
 - d) dopuszczenie lokalizacji lokalnych przepompowni ścieków;
- 4) w zakresie odprowadzenia wód opadowych i roztopowych – zagospodarowanie wód opadowych i roztopowych na własnym terenie lub ich odprowadzanie do kanalizacji deszczowej, dołów chłonnych, rowów melioracyjnych lub do zbiorników retencyjnych zgodnie z obowiązującymi przepisami odrębnymi;

- 5) w zakresie zaopatrzenia w ciepło – zaopatrzenie w ciepło dla celów grzewczych i ciepłej wody użytkowej z indywidualnych źródeł ciepła, z dopuszczeniem wykorzystania odnawialnych źródeł energii zgodnie z przepisami odrębnymi, z wyłączeniem możliwości lokalizowania elektrowni wiatrowych w rozumieniu przepisów odrębnych;
- 6) w zakresie zaopatrzenia w gaz:
 - a) docelowe podłączenie terenów objętych planem do sieci gazowej,
 - b) dopuszczenie zaopatrzenia w gaz ze źródeł indywidualnych;
- 7) w zakresie zaopatrzenia w energię elektryczną:
 - a) zaopatrzenie w energię elektryczną z sieci elektroenergetycznej,
 - b) dopuszczenie lokalizacji stacji transformatorowych,
 - c) dopuszczenie pozyskiwania energii elektrycznej z odnawialnych źródeł energii zgodnie z przepisami odrębnymi, z wyłączeniem możliwości lokalizowania elektrowni wiatrowych w rozumieniu przepisów odrębnych.

§ 14. Nie określa się sposobu i terminu tymczasowego zagospodarowania, urządzania i użytkowania terenów.

Rozdział 2. **Przepisy szczegółowe**

§ 15. W zakresie zasad kształtowania zabudowy oraz wskaźników zagospodarowania terenu, na terenie oznaczonym symbolem P:

- 1) dopuszcza się zachowanie istniejącej zabudowy z możliwością jej przebudowy, rozbudowy i nadbudowy oraz zmiany sposobu użytkowania zgodnego z przeznaczeniem terenu przy zastosowaniu parametrów określonych w niniejszym paragrafie;
- 2) dopuszcza się lokalizację:
 - a) obiektów produkcyjnych, składów i magazynów,
 - b) budynków biurowo-administracyjnych,
 - c) budynków garażowo-gospodarczych i wiat,
 - d) urządzeń technologicznych,
 - e) urządzeń fotowoltaicznych, w tym o mocy przekraczającej 500 kW,
 - f) parkingów naziemnych,
 - g) zieleni izolacyjnej,
 - h) sieci i urządzeń infrastruktury technicznej,
 - i) dojazdów, dojazdów i miejsc postojowych;
- 3) ustala się nakaz realizacji pasa zieleni izolacyjnej o szerokości minimum 15,0 m zgodnie z rysunkiem planu;
- 4) ustala się wskaźniki zagospodarowania terenu:
 - a) wskaźnik intensywności zabudowy:
 - maksymalny – 2,10,
 - minimalny – 0,01,
 - b) maksymalna powierzchnia zabudowy – 70%,
 - c) minimalny udział procentowy powierzchni biologicznie czynnej w odniesieniu do powierzchni działki budowlanej – 10%;
- 5) ustala się zasady kształtowania zabudowy:
 - a) nieprzekraczalne linie zabudowy zgodnie z rysunkiem planu,
 - b) maksymalna wysokość:

- obiektów produkcyjnych, składów, magazynów i budynków biurowo-administracyjnych – nie więcej niż 18,0 m,
 - budynków garażowo-gospodarczych i wiat – nie więcej niż 7,0 m,
 - urządzeń technologicznych – nie więcej niż 50,0 m,
 - urządzeń fotowoltaicznych – nie więcej niż 5,0 m,
- c) dopuszcza się podpiwniczenie budynków, przy czym poziom parteru należy sytuować na wysokości nieprzekraczającej 1,0 m nad poziomem terenu,
- d) geometria dachu – dowolna;
- 6) ustala się parametry działek uzyskanych w wyniku scalania i podziału nieruchomości:
- a) minimalna powierzchnia – 2 000,0 m²,
 - b) minimalna szerokości frontów – 20,0 m,
 - c) kąt położenia granic w stosunku do pasa drogowego – od 60° do 120°.
- 7) ustala się minimalną powierzchnię nowo wydzielanych działek budowlanych – 2 000 m², z wyjątkiem działek wydzielanych dla realizacji sieci i urządzeń infrastruktury technicznej, dojazdów i dojazdów, powiększenia nieruchomości sąsiedniej oraz regulacji granic pomiędzy nieruchomościami.

Rozdział 3.

Stawki procentowe stanowiące podstawę ustalenia jednorazowej opłaty od wzrostu wartości nieruchomości

§ 16. 1. Ustala się stawkę służącą naliczaniu jednorazowych opłat, o jakich mowa w art. 36 ust. 4 ustawy z dnia 27 marca 2003 r. o planowaniu i zagospodarowaniu przestrzennym (Dz. U. z 2023 r. poz. 977 ze zmianami) w wysokości 30%.

2. Opłata nie dotyczy działek stanowiących własność Gminy Sędziejowice w dniu wejścia w życie niniejszej Uchwały.

Rozdział 4.

Przepisy końcowe

§ 17. Wykonanie uchwały powierza się Wójtowi Gminy Sędziejowice.

§ 18. Uchwała wchodzi w życie po upływie 14 dni od dnia ogłoszenia jej w Dzienniku Urzędowym Województwa Łódzkiego.

Przewodniczący Rady Gminy Sędziejowice

Jarosław Bartczak

MIEJSCOWY PLAN ZAGOSPODAROWANIA PRZESTRZENNEGO TERENÓW POŁOŻONYCH WE WSI BILEW, GMINA SĘDZIEJOWICE

ZAŁĄCZNIK NR 1 DO UCHWAŁY NR .../.../..... RADY GMINY SĘDZIEJOWICE Z DNIA R.

OZNACZENIA

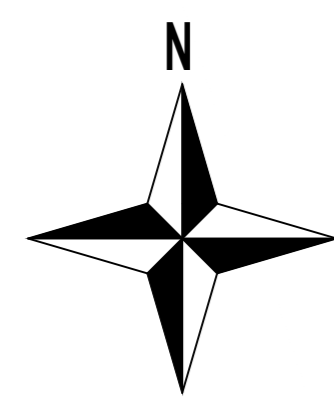
OZNACZENIA STANOWIĄCE OBOWIĄZUJĄCE USTALENIA PLANU

- GRANICA OBSZARU OBJĘTEGO PLANEM
- LINIE ROZGRANICZAJĄCE TERENY O RÓŻNYM PRZEZNACZENIU LUB RÓŻNYCH ZASADACH ZAGOSPODAROWANIA
- NIEPRZEKRACZALNE LINIE ZABUDOWY
- P** TEREN PRODUKCJI
- KDD** TERENY DRÓG DOJAZDOWYCH
- ZIELEŃ IZOLACYJNA
- GRANICA STREFY OCHRONNEJ ELEKTROWNI SŁONECZNEJ

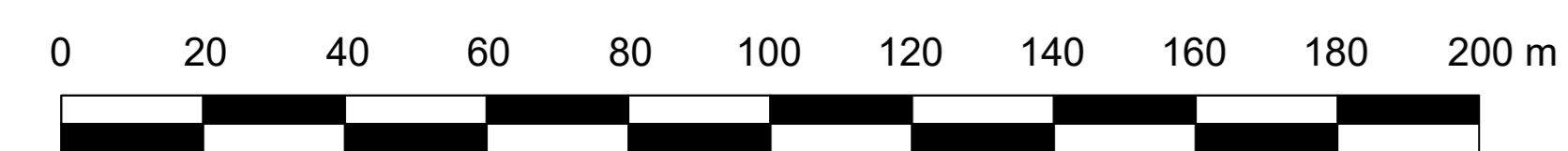
OZNACZENIA O CHARAKTERZE INFORMACYJNYM

- 44 LINIE WYMIAROWE [m]

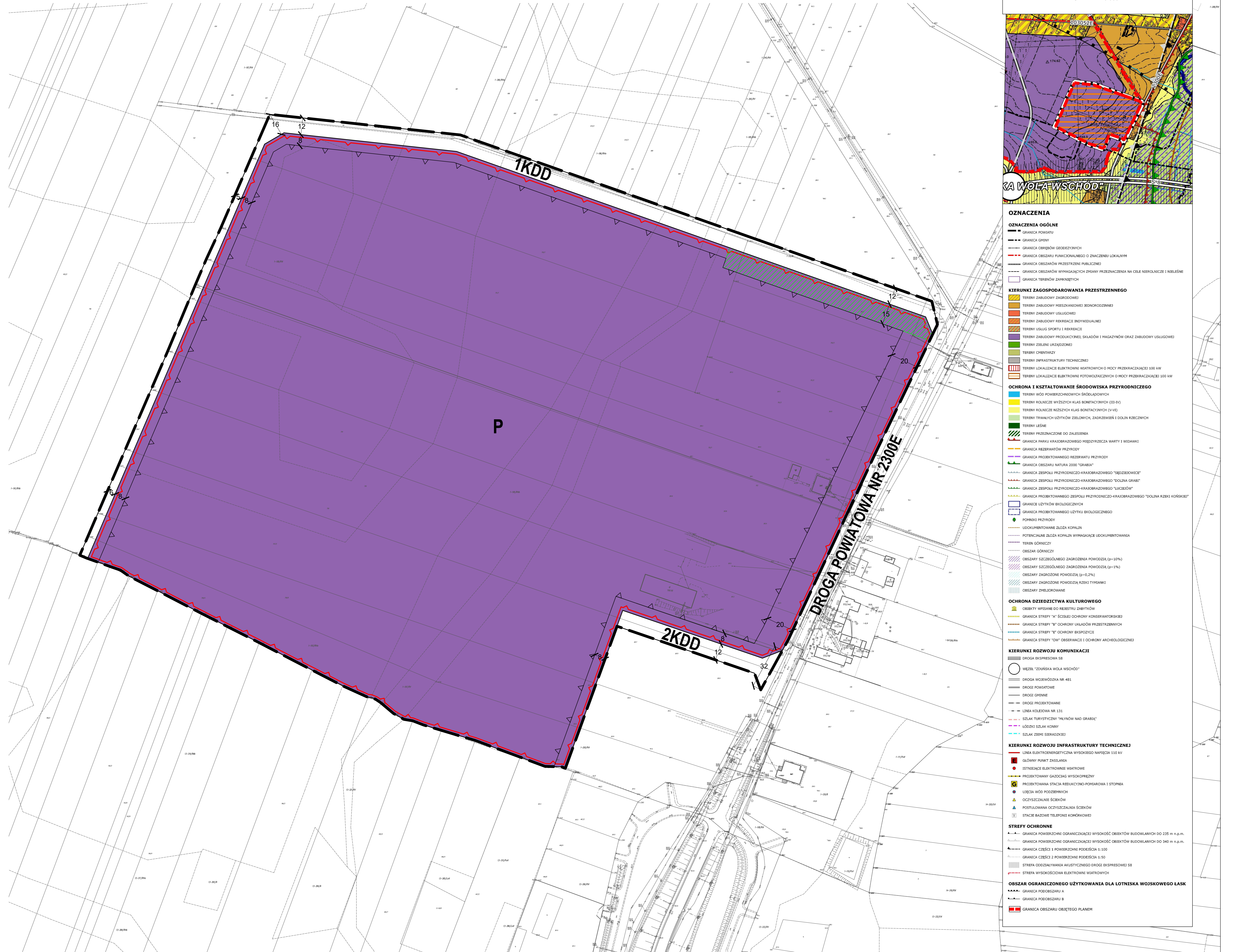
OBSZAR OBJĘTY PLANEM POŁOŻONY JEST W CAŁOŚCI W ZASIĘGU:
- CZĘŚCI 2 POWIERZCHNI PODEJŚCIA 1:50 LOTNISKA WOJSKOWEGO ŁASK



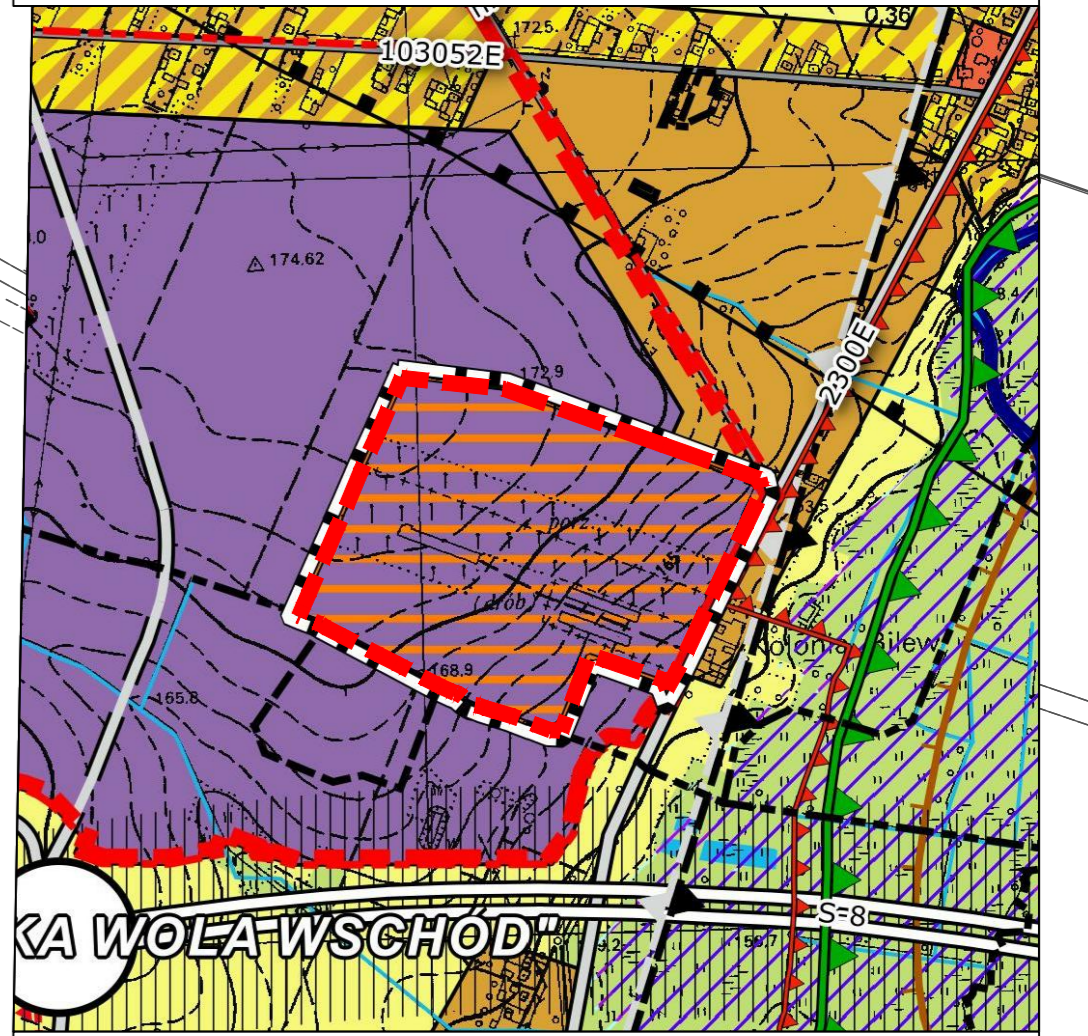
SKALA 1:1000



UKŁAD WSPÓRZĘDNYCH: PUWG 2000 STREFA 6
MAPA ZASADNICZA POZYSKANA Z PAŃSTWOWEGO ZASOBU
GEODEZYJNEGO I KARTOGRAFICZNEGO



WYRYS ZE STUDIUM UWARUNKOWAŃ I KIERUNKÓW ZAGOSPODAROWANIA PRZESTRZENNEGO GMINY SĘDZIEJOWICE Z OZNACZENIEM GRANIC OBSZARU OBJĘTEGO PLANEM
SKALA 1:10 000



OZNACZENIA

- #### OZNACZENIA OGÓLNE
- GRANICA POWIATU
 - GRANICA GMINY
 - GRANICA OGRANICZEŃ GEODEZYJNYCH
 - GRANICA OBSZARU FUNKCYJNALNEGO O ZNACZENIU LOKALNYM
 - GRANICA OBSZARU PRZESTRZENI PUBLICZNEJ
 - GRANICA OBSZARÓW WYMIAROWYCH ZMIANY PRZEZNACZENIA NA CIELE NIERUCHOMOŚCI I NIELEŚNE
 - GRANICA TERENÓW ZAKRYTYCH
- #### KIERUNKI ZAGOSPODAROWANIA PRZESTRZENNEGO
- TERENY ZABUDOWY ZAGRODOWEJ
 - TERENY ZABUDOWY MIESZKANOWEJ JEDYNOGODZINNEJ
 - TERENY ZABUDOWY USŁUGOWEJ
 - TERENY ZABUDOWY REKREACJI INDYWIDUALNEJ
 - TERENY USŁUG SPORTU I REKREACJI
 - TERENY ZABUDOWY PRODUKCYJNEJ, SKŁADÓW I MAGAZYNÓW ORAZ ZABUDOWY USŁUGOWEJ
 - TERENY ZIELNI URZĄDOWEJ
 - TERENY OBRONNEJ
 - TERENY INFRASTRUKTURY TECHNICZNEJ
 - TERENY LOKALIZACJI ELEKTROWNI WATROWEJ O MOCY PRZEBIECZAJĄCEJ 300 kW
 - TERENY LOKALIZACJI ELEKTROWNI FOTOWOLTAICZNEJ O MOCY PRZEBIECZAJĄCEJ 300 kW
- #### OCHRONA I KSZTAŁTOWANIE ŚRODOWISKA PRZYRODNICZEGO
- TERENY WÓD POWIERZCHNIOWYCH ŚRODOPADKOWYCH
 - TERENY ROLNICZE WYŻSZYCH KLAS BONTACYJNYCH (II-IV)
 - TERENY ROLNICZE NIŻSZYCH KLAS BONTACYJNYCH (V-VI)
 - TERENY TRWAŁYCH UŻYTKÓW ZIELEŃNYCH, ZAGRZEBIEN I DOLIN RZĘCZNYCH
 - TERENY LEŚNE
 - TERENY PRZEZNACZONE DO ZAJĘCIA
 - GRANICA PASAŻU KRAJOBRAZOWEGO WIDOKOWA WARTY I WIDOKI
 - GRANICA REZERWATÓW PRZYRODY
 - GRANICA PROJEKTOWANEGO REZERWATU PRZYRODY
 - GRANICA OBSZARU NATURA 2000 "GRABA"
 - GRANICA ZESPÓŁU PRZYRODNICZO-KRAJOBRAZOWEGO "SĘDZIEJOWICE"
 - GRANICA ZESPÓŁU PRZYRODNICZO-KRAJOBRAZOWEGO "DOLINA GRAB"
 - GRANICA ZESPÓŁU PRZYRODNICZO-KRAJOBRAZOWEGO "LUCIEJÓW"
 - GRANICA PROJEKTOWANEGO ZESPÓŁU PRZYRODNICZO-KRAJOBRAZOWEGO "DOLINA RZĘKI KOSKIEP"
 - GRANICA UŻYTKÓW BIOLOGICZNYCH
 - GRANICA PROJEKTOWANEGO UŻYTKU EKOLOGICZNEGO
 - PODKLASY PRZYRODY
 - LOKALIZACJE ZŁOŻA KOPALIN
 - POTENCJAŁNE ZŁOŻA KOPALIN WYMIAROWE UDOKUMENTOWANE
 - TERENY GÓRNICZE
 - OBZAR GÓRNICZY
 - OBZAR SZCZEGÓLNEGO ZAKRĘŻA POWODZIA (p=10%)
 - OBZAR REZERWOWEGO ZAKRĘŻA POWODZIA (p=1%)
 - OBZAR ZAKRĘŻONE POWODZIA (p=0,1%)
 - OBZAR ZAKRĘŻONE POWODZIA RZĘKI TYCHANKI
 - OBZAR ZMIĘKLOWANE
- #### OCHRONA DZIEDZICTWA KULTUROWEGO
- OBZAR WYMIAROWY DO REZERWU ZABYTKÓW
 - GRANICA STREFY "A" ŚCISŁEJ OCHRONY KONSERWATORSKIEJ
 - GRANICA STREFY "B" OCHRONY UKŁADÓW PRZESTRZENNYCH
 - GRANICA STREFY "C" OCHRONY EKSPOZYCJI
 - GRANICA STREFY "D" OBSERWACJI I OCHRONY ARCHEOLOGICZNEJ
- #### KIERUNKI ROZWOJU KOMUNIKACJI
- DROGA EKSPRESOWA S8
 - WĘZEL "ZŁOŻA WOLA WISCHÓD"
 - DROGA WODNOCIEŚNA NR 481
 - DRÓG POWIATOWE
 - DRÓG GMINNE
 - DRÓG PROJEKTOWANE
 - LINIA KOLEJOWA NR 131
 - ŚLAK WYRZYCZYŃSKI "WILCOW I GRABA"
 - ŁOŻYSKO ŚLAK KORYNY
 - ŚLAK ZBIENI SERADZKIEJ
- #### KIERUNKI ROZWOJU INFRASTRUKTURY TECHNICZNEJ
- LINIA ELEKTROENERGETYCZNA WYSOKIEGO NAPIĘCIA 110 kV
 - GŁÓWNY PUNKT ZASILANIA
 - ISTNIENIE ELEKTROWNI WATROWEJ
 - PROJEKTOWANA STACJA GAZOWA WYSOKOPRĘDNY
 - PROJEKTOWANA STACJA REAKCYJNO-POMIAROWA I STÓPNA
 - URZĘDZA WÓD PODZIEMNYCH
 - OCZYSZCZALNIE ŚCIEKÓW
 - POTENCJAŁNA OCZYSZCZALNIA ŚCIEKÓW
 - STACJE BAZOWE TELEFONU KOMÓRKOWEGO
- #### STREFY OCHRONNE
- GRANICA POWIERZCHNI OGRANICZAJĄCEJ WYSOKOŚĆ OBIEKTÓW BUDOWLANYCH DO 225 m n.p.m.
 - GRANICA POWIERZCHNI OGRANICZAJĄCEJ WYSOKOŚĆ OBIEKTÓW BUDOWLANYCH DO 340 m n.p.m.
 - GRANICA CZĘŚCI 2 POWIERZCHNI PODEJŚCIA 1:100
 - GRANICA CZĘŚCI 2 POWIERZCHNI PODEJŚCIA 1:50
 - STREFA ODCIĄŻANIA AKUSTYCZNEGO DRÓGI EKSPRESOWEJ S8
 - STREFA WYSOKOŚCIOWA ELEKTROWNI WATROWEJ
- #### OBZAR OGRANICZONEGO UŻYTKOWANIA DLA LOTNISKA WOJSKOWEGO ŁASK
- GRANICA PODOBSZARU A
 - GRANICA PODOBSZARU B
 - GRANICA OBSZARU OBJĘTEGO PLANEM

ROZSTRZYGNĘCIE

RADY GMINY SĘDZIEJOWICE

w sprawie: **rozpatrzenia uwag wniesionych do projektu miejscowego planu zagospodarowania przestrzennego terenów położonych we wsi Bilew, gmina Sędziejowice, wyłożonego do publicznego wglądu**

Na podstawie art. 20 ust. 1 ustawy z dnia 27 marca 2003 r. o planowaniu i zagospodarowaniu przestrzennym (t.j. Dz. U. z 2023 r. poz. 977 ze zmianami) oraz rozstrzygnięcia Wójta Gminy Sędziejowice w sprawie rozpatrzenia uwag wniesionych do projektu **miejscowego planu zagospodarowania przestrzennego terenów położonych we wsi Bilew, gmina Sędziejowice**, wraz z **prognozą oddziaływania na środowisko** podczas wyłożenia do publicznego wglądu w dniach od 26 stycznia 2024 r. do 19 lutego 2024 r. i w okresie ich składania wyznaczonym do 5 marca 2024 r., Rada Gminy Sędziejowice rozstrzyga, co następuje:

1. **Uwaga złożona przez:** osobę fizyczną:

- a) **nieruchomość, której dotyczy uwaga:** działka nr ewid. 758/4, obręb Bilew,
- b) **treść uwagi:** zwracam się z prośbą o uwzględnienie całości działki w projekcie w miejscowym planie zagospodarowania przestrzennego terenu we wsi Bilew,
- c) **rozstrzygnięcie:** uwaga nieuwzględniona,
- d) **uzasadnienie:** granice obszaru objętego planem miejscowym zostały określone w uchwale o przystąpieniu do sporządzenia miejscowego planu zagospodarowania przestrzennego terenów położonych we wsi Bilew, gmina Sędziejowice, i nie mogą zostać rozszerzone w ramach prowadzonej procedury planistycznej.

2. **Uwaga złożona przez:** osobę fizyczną:

- a) **nieruchomość, której dotyczy uwaga:** działka nr ewid. 758/6, obręb Bilew,
- b) **treść uwagi:** zwracam się z prośbą o uwzględnienie w całości działki w miejscowym planie zagospodarowania przestrzennego terenu we wsi Bilew,
- c) **rozstrzygnięcie:** uwaga nieuwzględniona,
- d) **uzasadnienie:** granice obszaru objętego planem miejscowym zostały określone w uchwale o przystąpieniu do sporządzenia miejscowego planu zagospodarowania przestrzennego terenów położonych we wsi Bilew, gmina Sędziejowice, i nie mogą zostać rozszerzone w ramach prowadzonej procedury planistycznej.

3. **Uwaga złożona przez:** osobę fizyczną:

- a) **nieruchomość, której dotyczy uwaga:** działki nr ewid. 756, 757/2, obręb Bilew,
- b) **treść uwagi:** zwracam się z prośbą o uwzględnienie w całości działek w miejscowym planie zagospodarowania przestrzennego terenu we wsi Bilew,
- c) **rozstrzygnięcie:** uwaga nieuwzględniona,
- d) **uzasadnienie:** granice obszaru objętego planem miejscowym zostały określone w uchwale o przystąpieniu do sporządzenia miejscowego planu zagospodarowania przestrzennego terenów położonych we wsi Bilew, gmina Sędziejowice, i nie mogą zostać rozszerzone w ramach prowadzonej procedury planistycznej.

Przewodniczący Rady Gminy Sędziejowice

Jarosław Bartczak

ROZSTRZYGNĘCIE RADY GMINY SĘDZIEJOWICE

w sprawie: **o sposobie realizacji zapisanych w miejscowym planie zagospodarowania przestrzennego terenów położonych we wsi Bilew, gmina Sędziejowice, inwestycji z zakresu infrastruktury technicznej, które należą do zadań własnych gminy, oraz zasadach ich finansowania**

Na podstawie art. 20 ust 1 ustawy z dnia 27 marca 2003 r. o planowaniu i zagospodarowaniu przestrzennym (t.j. Dz. U. z 2023 r. poz. 977 ze zmianami), art. 7 ust. 1 pkt 2 i 3 ustawy z dnia 8 marca 1990 r. o samorządzie gminnym (t.j. Dz. U. z 2023 r. poz. 40 ze zmianami), Rada Gminy Sędziejowice rozstrzyga co następuje:

§ 1. Sposób realizacji zapisanych w planie inwestycji z zakresu infrastruktury technicznej:

1. Zapisane w miejscowym planie zagospodarowania przestrzennego terenów położonych we wsi Bilew, gmina Sędziejowice, inwestycje z zakresu infrastruktury technicznej, które należą do zadań własnych gminy to inwestycje z zakresu:

- 1) komunikacji – budowa dróg dojazdowych;
- 2) infrastruktury technicznej – budowa sieci wodociągowej, kanalizacji sanitarnej i deszczowej.

2. Inwestycje te będą realizowane w następujący sposób:

- 1) zgodnie z przepisami prawa materialnego i finansowego w tym zakresie;
- 2) za podstawę przyjęcia realizacji wyżej wyznaczonych zadań, które należą do zadań własnych stanowiąc będą zapisy Wieloletniej Prognozy Finansowej Gminy Sędziejowice;
- 3) określenie terminów przystąpienia i zakończenia realizacji tych zadań, ustalone będzie według kryteriów i zasad przyjętych przy konstruowaniu Wieloletniej Prognozy Finansowej Gminy Sędziejowice;
- 4) inwestycje realizowane mogą być etapowo w zależności od wielkości środków przeznaczonych na inwestycje.

§ 2. Zasady finansowania zapisanych w planie inwestycji z zakresu infrastruktury technicznej, które należą do zadań własnych gminy, zgodnie z przepisami o finansach publicznych. Finansowanie inwestycji będzie odbywać się poprzez:

- 1) wydatki z budżetu gminy,
- 2) współfinansowanie środkami zewnętrznymi, poprzez budżet gminy w ramach m.in.:
 - a) dotacji Unii Europejskiej,
 - b) dotacji samorządu województwa,
 - c) dotacji i pożyczek z funduszy celowych,
 - d) kredytów i pożyczek bankowych,
 - e) innych środków zewnętrznych.
- 3) udział inwestorów w finansowaniu w ramach porozumień o charakterze cywilno-prawnym lub formie partnerstwa publiczno-prywatnego – „PPP”.

Przewodniczący Rady Gminy Sędziejowice

Jarosław Bartczak

Uzasadnienie

w sprawie: **miejscowego planu zagospodarowania przestrzennego terenów położonych we wsi Bilew, gmina Sędziejowice**

Prace nad planem wykonano w oparciu o Uchwałę Nr XLVIII/375/22 Rady Gminy Sędziejowice z dnia 28 października 2022 r. w sprawie przystąpienia do sporządzenia miejscowego planu zagospodarowania przestrzennego terenów położonych we wsi Bilew, gmina Sędziejowice.

Przedmiotem planu miejscowego jest ustalenie przeznaczenia oraz zasad zagospodarowania terenów położonych obrębem Bilew w gminie Sędziejowice. W planie wyznaczono teren produkcji oraz tereny dróg dojazdowych.

Plan zawiera część tekstową, graficzną oraz rozstrzygnięcia i uzasadnienie. Zgodnie z art. 67 ust. 3 pkt 2 ustawy z dnia 7 lipca 2023 r. o zmianie ustawy o planowaniu i zagospodarowaniu przestrzennym oraz niektórych innych ustaw (Dz. U. z 2023 r. poz. 1688), plan nie narusza ustaleń „Studium uwarunkowań i kierunków zagospodarowania przestrzennego gminy Sędziejowice”, uchwalonego Uchwałą Nr V/40/19 Rady Gminy Sędziejowice z dnia 28 lutego 2019 r. ze zmianami, i jest zgodny z przepisami odrębnymi. Czynności formalno-prawne udokumentowane są w sporządzonej dokumentacji prac planistycznych.

W projekcie planu miejscowego uwzględniono **wymogi określone w art. 1 ust. 2** ustawy z dnia 27 marca 2003 r. o planowaniu i zagospodarowaniu przestrzennym (Dz. U. z 2023 r. poz. 977 ze zmianami):

1) wymagania ładu przestrzennego, w tym urbanistyki i architektury – poprzez wprowadzenie ustaleń w zakresie zasad ochrony i kształtowania ładu przestrzennego;

2) walory architektoniczne i krajobrazowe – poprzez wprowadzenie ustaleń w zakresie zasad kształtowania zabudowy oraz wskaźników zagospodarowania terenu, maksymalnej i minimalnej intensywności zabudowy jako wskaźnika powierzchni całkowitej zabudowy w odniesieniu do powierzchni działki budowlanej, minimalnego udziału procentowego powierzchni biologicznie czynnej w odniesieniu do powierzchni działki budowlanej, maksymalnej wysokości zabudowy oraz linii zabudowy i gabarytów obiektów;

3) wymagania ochrony środowiska, w tym gospodarowania wodami i ochrony gruntów rolnych i leśnych – poprzez wprowadzenie ustaleń w zakresie zasad ochrony środowiska, przyrody i krajobrazu;

4) wymagania ochrony dziedzictwa kulturowego i zabytków oraz dóbr kultury współczesnej – nie wystąpiła potrzeba wprowadzania ustaleń w zakresie zasad ochrony dziedzictwa kulturowego i zabytków, w tym krajobrazów kulturowych, oraz dóbr kultury współczesnej;

5) wymagania ochrony zdrowia oraz bezpieczeństwa ludzi i mienia, a także potrzeby osób ze szczególnymi potrzebami, o których mowa w ustawie z dnia 19 lipca 2019 r. o zapewnianiu dostępności osobom ze szczególnymi potrzebami – poprzez wprowadzenie ustaleń w zakresie szczególnych warunków zagospodarowania terenu oraz ograniczeń w ich użytkowaniu, w tym zakazu zabudowy;

6) walory ekonomiczne przestrzeni – poprzez ustalenie przeznaczenia terenów z uwzględnieniem prognozy skutków finansowych uchwalenia planu miejscowego;

7) prawo własności – poprzez ustalenie przeznaczenia terenów z uwzględnieniem stanu prawnego gruntów;

8) potrzeby obronności i bezpieczeństwa państwa – poprzez wprowadzenie ustaleń w zakresie szczególnych warunków zagospodarowania terenu oraz ograniczeń w ich użytkowaniu, w tym zakazu zabudowy;

9) potrzeby interesu publicznego – nie wystąpiła potrzeba wprowadzania ustaleń w zakresie wymagań wynikających z potrzeby kształtowania przestrzeni publicznych;

10) potrzeby w zakresie rozwoju infrastruktury technicznej, w szczególności sieci szerokopasmowych – poprzez wprowadzenie ustaleń w zakresie zasad modernizacji, rozbudowy i budowy systemów komunikacji i infrastruktury technicznej;

11) zapewnienie udziału społeczeństwa w pracach nad studium uwarunkowań i kierunków zagospodarowania przestrzennego gminy, miejscowym planem zagospodarowania przestrzennego oraz planem zagospodarowania przestrzennego województwa, w tym przy użyciu środków komunikacji elektronicznej – poprzez zapewnienie możliwości składania wniosków i uwag do projektu planu

miejscowego zgodnie z wymogami art. 17 ust. 1 i 11 ustawy z dnia 27 marca 2003 r. o planowaniu i zagospodarowaniu przestrzennym (Dz. U. z 2023 r. poz. 977 ze zmianami);

12) zachowanie jawności i przejrzystości procedur planistycznych – poprzez przeprowadzenie procedury planistycznej zgodnie z wymogami art. 17 ustawy z dnia 27 marca 2003 r. o planowaniu i zagospodarowaniu przestrzennym (Dz. U. z 2023 r. poz. 977 ze zmianami);

13) potrzeby zapewnienia odpowiedniej ilości i jakości wody, do celów zaopatrzenia ludności – poprzez wprowadzenie ustaleń w zakresie zasad modernizacji, rozbudowy i budowy systemów komunikacji i infrastruktury technicznej.

W projekcie planu miejscowego uwzględniono **wymogi określone w art. 1 ust. 3** ustawy z dnia 27 marca 2003 r. o planowaniu i zagospodarowaniu przestrzennym (Dz. U. z 2023 r. poz. 977 ze zmianami) dotyczące ustalania przeznaczenia terenu lub określania potencjalnego sposobu zagospodarowania i korzystania z terenu z uwzględnieniem:

1) interesu publicznego i prywatnego, w tym zgłaszanych w postaci wniosków i uwag, zmierzających do ochrony istniejącego stanu zagospodarowania terenu, jak i zmian w zakresie jego zagospodarowania – poprzez wprowadzenie ustaleń w zakresie przeznaczenia terenów z uwzględnieniem potrzeb realizacji inwestycji celu publicznego oraz rozstrzygnięcie wniosków i uwag składanych do projektu planu miejscowego zgodnie z wymogami art. 17 ust. 1 i 11 ustawy z dnia 27 marca 2003 r. o planowaniu i zagospodarowaniu przestrzennym (Dz. U. z 2023 r. poz. 977 ze zmianami);

2) analiz ekonomicznych, środowiskowych i społecznych – poprzez sporządzenie prognozy oddziaływania na środowisko i prognozy skutków finansowych z uwzględnieniem potrzeb społeczności lokalnej w zakresie wyznaczania nowych terenów przeznaczonych pod zainwestowanie.

W projekcie planu miejscowego uwzględniono **wymogi określone w art. 1 ust. 4** ustawy z dnia 27 marca 2003 r. o planowaniu i zagospodarowaniu przestrzennym (Dz. U. z 2023 r. poz. 977 ze zmianami) dotyczące uwzględnienia wymagań ładu przestrzennego, efektywnego gospodarowania przestrzenią oraz walorów ekonomicznych przestrzeni w przypadku sytuowania nowej zabudowy w zakresie:

1) kształtowania struktur przestrzennych przy uwzględnieniu dążenia do minimalizowania transportochłonności układu przestrzennego – poprzez wprowadzenie ustaleń w zakresie przeznaczenia terenów z uwzględnieniem dostępności komunikacyjnej do dróg publicznych;

2) lokalizowania nowej zabudowy mieszkaniowej w sposób umożliwiający mieszkańcom maksymalne wykorzystanie publicznego transportu zbiorowego jako podstawowego środka transportu – przedmiotem planu miejscowego nie są tereny przeznaczone pod zabudowę mieszkaniową;

3) zapewniania rozwiązań przestrzennych, ułatwiających przemieszczanie się pieszych i rowerzystów – poprzez wprowadzenie ustaleń w zakresie przeznaczenia i zasad zagospodarowania terenów pod drogi publiczne z uwzględnieniem dróg dla pieszych, dróg dla pieszych i rowerów lub dróg dla rowerów;

4) dążenia do planowania i lokalizowania nowej zabudowy na obszarach o w pełni wykształconej zwartej strukturze funkcjonalno-przestrzennej, w granicach jednostki osadniczej w rozumieniu art. 2 pkt 1 ustawy z dnia 29 sierpnia 2003 r. o urzędowych nazwach miejscowości i obiektów fizjograficznych (Dz. U. Nr 166, poz. 1612 oraz z 2005 r. Nr 17, poz. 141), w szczególności poprzez uzupełnianie istniejącej zabudowy oraz na terenach położonych na obszarach innych niż wymienione wyżej, wyłącznie w sytuacji braku dostatecznej ilości terenów przeznaczonych pod dany rodzaj zabudowy położonych na obszarach, o których mowa wyżej – poprzez wprowadzenie ustaleń w zakresie przeznaczenia terenów na obszarach objętych obowiązującym miejscowym planem zagospodarowania przestrzennego, posiadających dostęp do dróg publicznych i sieci infrastruktury technicznej.

W projekcie planu miejscowego uwzględniono **wyniki analizy zmian w zagospodarowaniu przestrzennym**, o której mowa w art. 32 ust. 1 ustawy z dnia 27 marca 2003 r. o planowaniu i zagospodarowaniu przestrzennym (Dz. U. z 2023 r. poz. 977 ze zmianami), przeprowadzonej w ramach oceny aktualności Studium uwarunkowań i kierunków zagospodarowania przestrzennego oraz miejscowych planów zagospodarowania przestrzennego gminy Sędziejowice przyjętej Uchwałą Nr XVIII/151/16 Rady Gminy Sędziejowice z dnia 27 kwietnia 2016 r.

W projekcie planu miejscowego uwzględniono zasady **uniwersalnego projektowania** poprzez ustalenie przeznaczenia oraz wprowadzenie parametrów i wskaźników kształtowania zabudowy oraz zagospodarowania terenu, biorąc pod uwagę konieczność uwzględnienia przepisów odrębnych na etapie projektowania i realizacji wszelkich obiektów budowlanych w granicach obszaru objętego planem.

W projekcie planu miejscowego uwzględniono ponadto **wpływ na finanse publiczne, w tym budżet gminy**, poprzez sporządzenie prognozy skutków finansowych, w której określono spodziewane dochody własne i wydatki gminy, w tym na wpływy z podatku od nieruchomości oraz na opłaty i odszkodowania, o których mowa w art. 36 ustawy z dnia 27 marca 2003 r. o planowaniu i zagospodarowaniu przestrzennym (Dz. U. z 2023 r. poz. 977 ze zmianami) oraz wydatki związane z realizacją inwestycji z zakresu infrastruktury technicznej, które należą do zadań własnych gminy.

Sędziejowice, 25.03.2024 r.

Wójt Gminy Sędziejowice

Dariusz Cieślak